

# ด่วนที่สุด

ที่ นร ๐๕๐๖/ว ๒๗๕

สำนักเลขาธิการคณะรัฐมนตรี

ทำเนียบรัฐบาล กทม. ๑๐๓๐๐

๒๗ ธันวาคม ๒๕๕๔

เรื่อง การจัดตั้งทุนหมุนเวียนของหน่วยงานของรัฐ

เรียน รอง-นรม., รัฐ-นร., กระทรวง, กรม

สิ่งที่ส่งมาด้วย สำเนาหนังสือกระทรวงการคลัง ด่วนมาก ที่ กค ๐๔๒๗/๒๐๙๔๑

ลงวันที่ ๒๙ พฤศจิกายน ๒๕๕๔

ด้วยกระทรวงการคลังได้เสนอเรื่อง การจัดตั้งทุนหมุนเวียนของหน่วยงานของรัฐ ไปเพื่อดำเนินการ ความละเอียดปรากฏตามสำเนาหนังสือที่ส่งมาด้วยนี้

คณะรัฐมนตรีได้มีมติเมื่อวันที่ ๒๗ ธันวาคม ๒๕๕๔ รับทราบและเห็นชอบ ตามที่กระทรวงการคลังเสนอ และให้ส่วนราชการและหน่วยงานที่เกี่ยวข้องใช้เป็นแนวทางในการปฏิบัติต่อไป

จึงเรียนยืนยันมา/จึงเรียนยืนยันมา และขอได้โปรดแจ้งให้ส่วนราชการ รัฐวิสาหกิจ และหน่วยงานอื่นของรัฐในกำกับดูแลทราบและถือปฏิบัติต่อไป/จึงเรียนมาเพื่อโปรดทราบ/จึงเรียนมาเพื่อโปรดทราบ และขอได้โปรดแจ้งให้ส่วนราชการ รัฐวิสาหกิจ และหน่วยงานอื่นของรัฐในกำกับดูแลทราบและถือปฏิบัติต่อไป/ จึงเรียนมาเพื่อโปรดทราบและถือปฏิบัติต่อไป

ขอแสดงความนับถือ



(นายอำพน กิตติอำพน)

เลขาธิการคณะรัฐมนตรี

สำนักวิเคราะห์เรื่องเสนอคณะรัฐมนตรี

โทร. ๐ ๒๒๘๐ ๙๐๐๐ ต่อ ๓๒๘

โทรสาร ๐ ๒๒๘๐ ๙๐๖๔

[www.cabinet.thaigov.go.th](http://www.cabinet.thaigov.go.th)

[รชชช/ก34-12-54]

รอง อคร. ๒๗ ธ.ค. ๒๕๕๔  
ผอ.สอภ. ๒๒๘ S.A. 2554  
ผอ.ก.อ.ม. ๒๒๘ S.A. 2554  
น.ว. ๒๒๘ S.A. 2554  
ผู้พิมพ์ ๒๒๘ S.A. 2554



ด่วนมาก

ที่ กค ๐๔๒๗/ ๒๐๓๕๑

กระทรวงการคลัง  
ถนนพระราม ๖ กทม. ๑๐๕๐๐

๒/328  
1 ธค 54  
11.20.6

พศจิกายน ๒๕๕๔

เรื่อง การจัดตั้งทุนหมุนเวียนของหน่วยงานของรัฐ

เรียน เลขาธิการคณะรัฐมนตรี

อ้างถึง หนังสือสำนักเลขาธิการคณะรัฐมนตรี ที่ นร ๐๕๐๖/๑๓๑๔๔ ลงวันที่ ๔ กันยายน ๒๕๕๑

- สิ่งที่ส่งมาด้วย ๑. สรุปผลการพิจารณาของคณะกรรมการกลั่นกรองการจัดตั้งทุนหมุนเวียน  
๒. กรอบคู่มือการขอจัดตั้งทุนหมุนเวียนของทางราชการ

ด้วยส่วนราชการต่าง ๆ ได้เสนอเรื่องการจัดตั้งทุนหมุนเวียนต่อคณะกรรมการกลั่นกรองการจัดตั้งทุนหมุนเวียน เพื่อพิจารณากลับกรองตามหลักเกณฑ์และแนวทางการจัดตั้งทุนหมุนเวียนตามมติคณะรัฐมนตรีเมื่อวันที่ ๒๖ สิงหาคม ๒๕๕๑ เรื่อง แนวทางการจัดตั้งทุนหมุนเวียน ตามที่อ้างถึง

กระทรวงการคลังขอเรียน ดังนี้

๑. เรื่องเดิม

คณะรัฐมนตรีในคราวประชุมเมื่อวันที่ ๒๖ สิงหาคม ๒๕๕๑ ได้มีมติเห็นชอบแนวทางการจัดตั้งทุนหมุนเวียน และให้ส่วนราชการและหน่วยงานที่เกี่ยวข้องใช้เป็นแนวทางในการปฏิบัติต่อไป โดยแนวทางการจัดตั้งทุนหมุนเวียนดังกล่าวได้กำหนดให้มีคณะกรรมการกลั่นกรองการจัดตั้งทุนหมุนเวียน กระทรวงการคลังจึงได้มีคำสั่งกระทรวงการคลัง ที่ ๕๕/๒๕๕๒ แต่งตั้งคณะกรรมการกลั่นกรองการจัดตั้งทุนหมุนเวียน โดยมีหน้าที่พิจารณากลับกรองการจัดตั้งทุนหมุนเวียนก่อนเสนอเรื่องให้คณะรัฐมนตรีพิจารณาต่อไป คณะกรรมการฯ ได้จัดประชุมเพื่อพิจารณาการขอจัดตั้งทุนหมุนเวียนจากส่วนราชการ จำนวน ๕ ครั้ง รวม ๖ ทุน

๒. เหตุผลความจำเป็นที่ต้องเสนอคณะรัฐมนตรี

เพื่อให้คณะรัฐมนตรีทราบผลการดำเนินงานและความเห็นของคณะกรรมการกลั่นกรองการจัดตั้งทุนหมุนเวียนตามที่คณะรัฐมนตรีได้มอบหมายให้ดำเนินการ เพื่อกำชับให้การจัดตั้งทุนหมุนเวียนเป็นไปด้วยความถูกต้องเหมาะสม อันจะเป็นประโยชน์ในการรักษาวินัยการเงินการคลังและการดำเนินการตามมติคณะรัฐมนตรีโดยเคร่งครัดต่อไป

๓. ความเร่งด่วนของเรื่อง

ไม่มี

/๔. สาระสำคัญ ...

#### ๔. สาระสำคัญ ข้อเท็จจริงและข้อกฎหมาย

๔.๑ กระทรวงการคลัง โดยกรมบัญชีกลางในฐานะฝ่ายเลขานุการคณะกรรมการกลั่นกรองการจัดตั้งทุนหมุนเวียน ได้จัดประชุมคณะกรรมการกลั่นกรองการจัดตั้งทุนหมุนเวียน เพื่อพิจารณาการขอจัดตั้งทุนหมุนเวียนจากส่วนราชการ จำนวน ๔ ครั้ง รวม ๖ ทุน ซึ่งคณะกรรมการฯ มีข้อคิดเห็นและข้อสังเกตในการดำเนินงานของคณะกรรมการฯ ดังนี้

(๑) กระทรวงเกษตรและสหกรณ์ (กรมประมง) ขอจัดตั้งทุนหมุนเวียนสถานแสดงพันธุ์สัตว์น้ำระยอง ซึ่งคณะกรรมการฯ ไม่เห็นควรให้จัดตั้งทุนหมุนเวียนฯ

(๒) กระทรวงเกษตรและสหกรณ์ (กรมส่งเสริมการเกษตร) กรณีสำนักเลขาธิการคณะรัฐมนตรีแจ้งมติคณะรัฐมนตรีเมื่อวันที่ ๑๖ มิถุนายน ๒๕๕๒ อนุมัติหลักการยุทธศาสตร์พัฒนาผลไม้ไทย ปี ๒๕๕๓-๒๕๕๗ ตามมติคณะกรรมการพัฒนาและบริหารจัดการผลไม้ไทย ซึ่งการจัดตั้งกองทุนเพื่อพัฒนาและบริหารจัดการผลไม้เป็นกลยุทธ์หนึ่งภายใต้ยุทธศาสตร์พัฒนาผลไม้ไทยดังกล่าว โดยคณะกรรมการฯ ไม่เห็นควรให้มีการจัดตั้งกองทุนฯ

(๓) กระทรวงวัฒนธรรม (สำนักงานปลัดกระทรวงวัฒนธรรม) ขอจัดตั้งกองทุนพัฒนาสื่อปลอดภัยและสร้างสรรค์ ซึ่งคณะกรรมการฯ เห็นควรให้มีการจัดตั้งกองทุนฯ

(๔) กองทัพบก กรณีการขอขยายวัตถุประสงค์เงินทุนหมุนเวียนโรงงานฟอกหนัง ซึ่งคณะกรรมการฯ ไม่เห็นควรให้ขยายวัตถุประสงค์เงินทุนฯ

(๕) กระทรวงศึกษาธิการ (สำนักงานคณะกรรมการการอุดมศึกษา) ขอจัดตั้งกองทุนการศึกษาเพื่อบุคคลออทิสติกส์ คณะกรรมการฯ ไม่เห็นควรให้มีการจัดตั้งกองทุนฯ

(๖) สำนักงานคณะกรรมการพัฒนาการเศรษฐกิจและสังคมแห่งชาติ (สศช.) ขอจัดตั้งกองทุนเศรษฐกิจสร้างสรรค์ คณะกรรมการฯ ไม่มีประเด็นพิจารณาความเหมาะสมของการจัดตั้ง เนื่องจากมีการจัดตั้งกองทุนฯ โดยบรรจุในพระราชบัญญัติงบประมาณรายจ่ายประจำปีงบประมาณ พ.ศ. ๒๕๕๔ ที่มีผลบังคับใช้เป็นกฎหมายแล้ว

(รายละเอียดปรากฏตามสิ่งที่ส่งมาด้วย ๑)

๔.๒ คณะกรรมการฯ พิจารณากรณีการขอจัดตั้งกองทุนเศรษฐกิจสร้างสรรค์สรุปข้อเท็จจริงดังนี้

(๑) มีการจัดตั้งกองทุนเศรษฐกิจสร้างสรรค์ขึ้นตามพระราชบัญญัติงบประมาณรายจ่ายประจำปีงบประมาณ พ.ศ. ๒๕๕๔ (มาตรา ๓๒)

(๒) สำนักเลขาธิการคณะรัฐมนตรี ได้แจ้งเรื่องราวระเบียบสำนักนายกรัฐมนตรี ว่าด้วยกองทุนเศรษฐกิจสร้างสรรค์ พ.ศ. .... ต่อประธานคณะกรรมการกลั่นกรองการจัดตั้งทุนหมุนเวียน โดยสรุปดังนี้

(๒.๑) ในคราวประชุมคณะรัฐมนตรีเมื่อวันที่ ๒๑ กันยายน ๒๕๕๓ มีความเห็นดังนี้

- จากการที่คณะกรรมการนโยบายเศรษฐกิจสร้างสรรค์แห่งชาติได้มีมติเมื่อวันที่ ๒๖ กุมภาพันธ์ ๒๕๕๓ ให้จัดตั้งกองทุนในสำนักงานคณะกรรมการพัฒนาการเศรษฐกิจและสังคมแห่งชาติ และเพื่อให้การบริหารจัดการกองทุนเป็นไปด้วยความเรียบร้อย สมควรให้คณะกรรมการนโยบายเศรษฐกิจสร้างสรรค์แห่งชาติพิจารณาร่างระเบียบสำนักนายกรัฐมนตรีว่าด้วยกองทุนเศรษฐกิจสร้างสรรค์ พ.ศ. .... อีกครั้งหนึ่งก่อน

- ให้สำนักงานคณะกรรมการพัฒนาการเศรษฐกิจและสังคมแห่งชาติรับร่างระเบียบสำนักนายกรัฐมนตรีฯ ไปพิจารณาร่วมกับคณะกรรมการนโยบายเศรษฐกิจสร้างสรรค์แห่งชาติ และกระทรวงการคลังในส่วนที่เกี่ยวข้องกับการคงระดับของเงินกองทุนฯ โดยให้คำนึงถึงภาระต่องบประมาณด้วย

- เพื่อให้การพิจารณาจัดตั้งกองทุนเป็นไปอย่างคุ้มค่า มีประสิทธิภาพ และลดความเสี่ยงในการสร้างภาระด้านเงินงบประมาณในอนาคต ให้สำนักงานคณะกรรมการพัฒนาการเศรษฐกิจและสังคมแห่งชาติจัดทำรายละเอียดตามแนวทางการจัดตั้งทุนหมุนเวียนตามมติคณะรัฐมนตรีเมื่อวันที่ ๒๖ สิงหาคม ๒๕๕๑ โดยนำเสนอคณะกรรมการกฤษฎีกาจัดตั้งทุนหมุนเวียนพิจารณาตามความเห็นกระทรวงการคลังต่อไป ทั้งนี้ ผู้อำนวยการสำนักงบประมาณเสนอความเห็นเพิ่มเติมว่า เงินทุนประเดิมที่รัฐบาลจัดสรรให้จากงบประมาณรายจ่ายประจำปีตามข้อ ๗ (๑) ของร่างระเบียบสำนักนายกรัฐมนตรีฯ หากต้องมีการเพิ่มทุนในอนาคตอาจเป็นภาระงบประมาณ ควรมีการบริหารจัดการกองทุนให้มีประสิทธิภาพ และประสิทธิผลตามวัตถุประสงค์อย่างเคร่งครัด รวมทั้งมีการประเมินประสิทธิภาพการบริหารจัดการกองทุนด้วย

(๒.๒) คณะรัฐมนตรีลงมติ เห็นชอบหลักการร่างระเบียบสำนักนายกรัฐมนตรีฯ โดยให้สำนักงานคณะกรรมการพัฒนาการเศรษฐกิจและสังคมแห่งชาติรับร่างระเบียบฯ ความเห็นของรัฐมนตรีและสำนักงบประมาณไปพิจารณาในรายละเอียดร่วมกับคณะกรรมการนโยบายเศรษฐกิจสร้างสรรค์แห่งชาติ และกระทรวงการคลังอีกครั้งหนึ่ง แล้วส่งร่างระเบียบฯ ให้คณะกรรมการตรวจสอบร่างกฎหมายและร่างอนุบัญญัติที่เสนอคณะรัฐมนตรีพิจารณาและให้ดำเนินการต่อไปได้

(๓) จากข้อเท็จจริงดังกล่าว คณะกรรมการฯ จึงมีประเด็นข้อสังเกตว่า การนำเสนอรายละเอียดการขอจัดตั้งกองทุนฯ ได้ผ่านกระบวนการพิจารณาจัดตั้งงบประมาณแผ่นดินจนมีผลบังคับใช้เป็นกฎหมายแล้ว จึงส่งให้คณะกรรมการฯ พิจารณาอีกครั้งหนึ่ง ทำให้เป็นปัญหาในการพิจารณาเสนอความเห็นของคณะกรรมการฯ ซึ่งเป็นปัญหาในเชิงการบริหารจัดการในภาพรวมต่อไปได้

๔.๓ กรมบัญชีกลางในฐานะฝ่ายเลขานุการฯ ได้ดำเนินการแจ้งเสนอผลการพิจารณาการจัดตั้งทุนหมุนเวียนตามมติของคณะกรรมการฯ ทั้ง ๖ ทุน ต่อส่วนราชการเจ้าสังกัดที่ขอจัดตั้งทุนหมุนเวียนเพื่อทราบผลการพิจารณาแล้ว และได้ติดตามความคืบหน้าของงานทุนหมุนเวียนทั้ง ๖ ทุน สรุปได้ดังต่อไปนี้

(๑) กรณีคณะกรรมการฯ เห็นควรให้มีการจัดตั้งทุนหมุนเวียน ๑ ทุน คือ กองทุนพัฒนาสื่อปลอดภัยและสร้างสรรค์ สังกัดกระทรวงวัฒนธรรม ขณะนี้ได้ดำเนินการถึงขั้นตอนรอรัฐสภาพิจารณาให้ความเห็นชอบร่างกฎหมายแล้ว

/ (๒) กรณี...

(๒) กรณีคณะกรรมการฯ ไม่เห็นควรจัดตั้งจำนวน ๓ รุ่น คือ รุ่นหมุนเวียน สถานแสดงพันธุ์สัตว์น้ำระยอง กองทุนเพื่อพัฒนาและบริหารจัดการผลไม้ และกองทุนการศึกษาเพื่อบุคคล ออทิสติกส์ และไม่เห็นควรให้ขยายวัตถุประสงค์ จำนวน ๑ รุ่น คือ เงินทุนหมุนเวียนโรงงานฟอกหนัง ส่วนราชการเจ้าสังกัดทุนหมุนเวียนที่ขอจัดตั้งทั้ง ๔ แห่ง มิได้ดำเนินการจัดตั้งต่อไป ซึ่งสอดคล้องกับความเห็น ของคณะกรรมการฯ

(๓) กรณีคณะกรรมการฯ ไม่มีประเด็นการพิจารณาความเหมาะสมของการจัดตั้ง จำนวน ๑ รุ่น คือ กองทุนเศรษฐกิจสร้างสรรค์ กองทุนฯ ได้เริ่มดำเนินการแล้วตั้งแต่ปีงบประมาณ พ.ศ. ๒๕๕๔

๔.๔ ในคราวประชุมคณะกรรมการฯ ครั้งที่ ๒/๒๕๕๔ เมื่อวันที่ ๒๑ กันยายน ๒๕๕๔ ได้มีมติเห็นชอบกรอบคู่มือการขอจัดตั้งทุนหมุนเวียนของทางราชการ ทั้งนี้ เพื่อกำกับและควบคุมให้การจัดตั้ง ทุนหมุนเวียนเป็นไปด้วยความถูกต้องครบถ้วน รวมทั้งเพื่อให้หน่วยงานของรัฐที่มีความประสงค์ หรือ อยู่ระหว่างการศึกษากิจการจัดตั้งทุนหมุนเวียนมีแนวทางปฏิบัติที่ชัดเจนในการเสนอจัดตั้งทุนหมุนเวียนได้อย่าง เหมาะสมและเกิดผลสัมฤทธิ์สูงสุด โดยกรมบัญชีกลางได้แจ้งเวียนกรอบคู่มือดังกล่าวให้แก่หน่วยงานของรัฐ ถือปฏิบัติด้วยแล้ว ประกอบด้วยประเด็นหลักที่สำคัญ ดังนี้

- หลักการและเหตุผล
- คำจำกัดความ และขอบเขตการใช้งาน
- หลักการขอจัดตั้งทุนหมุนเวียน
- ลักษณะทุนหมุนเวียนที่ขอจัดตั้ง และข้อกำหนดที่เกี่ยวข้อง
- กระบวนการจัดตั้งทุนหมุนเวียน
- การจัดเตรียมข้อมูลประกอบการพิจารณา
- กฎหมาย มติคณะรัฐมนตรี ระเบียบและข้อกำหนดที่เกี่ยวข้องกับทุนหมุนเวียน

(รายละเอียดปรากฏตามสิ่งที่ส่งมาด้วย ๒)

## ๕. ข้อเสนอของส่วนราชการ

จากผลการดำเนินงานตามข้อ ๔ กระทรวงการคลัง โดยกรมบัญชีกลางในฐานะ ฝ่ายเลขานุการฯ เห็นควรรายงานผลการดำเนินงานและนำเสนอประเด็นข้อสังเกตของคณะกรรมการฯ ต่อคณะรัฐมนตรี ดังนี้

๕.๑ นำเสนอคณะรัฐมนตรีเพื่อโปรดทราบ ตามข้อ ๔.๑ การสรุปผลการดำเนินงานของ คณะกรรมการกลั่นกรองการจัดตั้งทุนหมุนเวียน เกี่ยวกับผลการพิจารณาการขอจัดตั้งทุนหมุนเวียน จำนวน ๒ รุ่น ข้อ ๔.๓ ความคืบหน้าการดำเนินการของส่วนราชการเจ้าสังกัดของทุนหมุนเวียนดังกล่าว และข้อ ๔.๔ เรื่อง “กรอบคู่มือการขอจัดตั้งทุนหมุนเวียนของทางราชการ”

๕.๒ นำเสนอคณะรัฐมนตรีเพื่อพิจารณาประเด็นการดำเนินการตามข้อสังเกตตามข้อ ๔.๒ ของคณะกรรมการกั่นกรองการจัดตั้งทุนหมุนเวียน โดยเห็นสมควรให้หน่วยงานของรัฐที่นำเสนอหลักการหรือร่างกฎหมายที่มีการขอจัดตั้งทุนหมุนเวียนต่อคณะรัฐมนตรี ให้หน่วยงานของรัฐนั้นดำเนินการตามมติคณะรัฐมนตรีเมื่อวันที่ ๒๖ สิงหาคม ๒๕๕๑ โดยจัดส่งข้อมูลรายละเอียดเพื่อประกอบการพิจารณาของคณะกรรมการกั่นกรองการจัดตั้งทุนหมุนเวียนตาม “กรอบคู่มือการขอจัดตั้งทุนหมุนเวียนของทางราชการ” ให้กรมบัญชีกลางในฐานะฝ่ายเลขานุการคณะกรรมการฯ เพื่อให้คณะกรรมการกั่นกรองฯ พิจารณานำเสนอความเห็นต่อคณะรัฐมนตรีต่อไป ทั้งนี้ เพื่อเป็นการรักษาวินัยการเงินการคลังและดำเนินการตามมติคณะรัฐมนตรีดังกล่าวอย่างเคร่งครัด

จึงเรียนมาเพื่อโปรดพิจารณานำเสนอคณะรัฐมนตรีต่อไปด้วย จะขอบคุณยิ่ง

ขอแสดงความนับถือ



(นายธีระชัย ภูวนาถนรานุบาล)  
รัฐมนตรีว่าการกระทรวงการคลัง

กรมบัญชีกลาง

สำนักกำกับและพัฒนาระบบเงินนอกงบประมาณ

กลุ่มงานยุทธศาสตร์และสารสนเทศเงินนอกงบประมาณ

โทร. ๐ ๒๑๒๗ ๗๐๐๐ ต่อ ๔๙๓๓ ๔๙๓๗

โทรสาร ๐ ๒๑๒๗ ๗๔๓๕ *ธีระชัย ภูวนาถนรานุบาล*

## ตารางสรุปผลการพิจารณาของคณะกรรมการกลั่นกรองการจัดตั้งทุนหมุนเวียน

วันที่	ทุนหมุนเวียน	ความเห็นของคณะกรรมการฯ
๑๑ มิถุนายน ๒๕๕๒	ทุนหมุนเวียนสถานแสดงพันธุ์สัตว์น้ำระยอง (สังกัด กรมประมง กระทรวงเกษตรและสหกรณ์)	<u>ไม่เห็นชอบ</u> การจัดตั้ง
๒๔ สิงหาคม ๒๕๕๒	กองทุนเพื่อพัฒนาและบริหารจัดการผลไม้ (สังกัด กรมส่งเสริมการเกษตร กระทรวงเกษตรและสหกรณ์)	<u>ไม่เห็นชอบ</u> การจัดตั้ง
๒๑ มิถุนายน ๒๕๕๓	๑) กองทุนพัฒนาสื่อปลอดภัยและสร้างสรรค์ (สังกัด กระทรวงวัฒนธรรม)	เห็นชอบในหลักการที่จะจัดตั้ง
	๒) เงินทุนหมุนเวียนโรงงานฟอกหนัง (สังกัด กรมพลศึกษา ทหารบก กองทัพบก)	<u>ไม่เห็นสมควร</u> ให้ขยายวัตถุประสงค์
	๓) กองทุนการศึกษาเพื่อบุคคลออทิสติกส์ (สังกัด สำนักงานคณะกรรมการการอุดมศึกษา)	<u>ไม่เห็นชอบ</u> การจัดตั้ง
๒๕ พฤศจิกายน ๒๕๕๓	๑) กองทุนการศึกษาเพื่อบุคคลออทิสติกส์ (ทบทุน) (สังกัด สำนักงานคณะกรรมการการอุดมศึกษา)	<u>ไม่เห็นชอบ</u> การจัดตั้ง
	๒) กองทุนเศรษฐกิจสร้างสรรค์ (สังกัด สำนักงานคณะกรรมการพัฒนาการเศรษฐกิจและสังคมแห่งชาติ)	(๑) คณะกรรมการฯ ไม่มีประเด็นพิจารณาความเหมาะสมของการจัดตั้ง เพราะจัดตั้งกองทุนฯ ใน พ.ร.บ. งบประมาณฯ พ.ศ. ๒๕๕๔ แล้ว (๒) ให้ผู้รับผิดชอบบริหารกองทุนฯ นำข้อเสนอของคณะกรรมการฯ ไปประกอบการพิจารณาดำเนินการ

## สรุปผลการพิจารณาของคณะกรรมการกลั่นกรองการจัดตั้งทุนหมุนเวียน

### ๑. การประชุมคณะกรรมการฯ เมื่อวันที่ ๑๑ มิถุนายน ๒๕๕๒

กระทรวงเกษตรและสหกรณ์ (กรมประมง) กรณีกาญรขอจัดตั้งทุนหมุนเวียนสถานแสดงพันธุ์สัตว์น้ำระยอง โดยมีวัตถุประสงค์เพื่อเผยแพร่ความรู้เป็นสาธารณประโยชน์ทางด้านชนิดพันธุ์สัตว์น้ำ และวิทยาศาสตร์การประมงแก่สาธารณชน

คณะกรรมการฯ ได้พิจารณาการขอจัดตั้งทุนหมุนเวียนสถานแสดงพันธุ์สัตว์น้ำระยอง สังกัดกรมประมง กระทรวงเกษตรและสหกรณ์ โดยคณะกรรมการฯ ไม่เห็นควรให้มีการจัดตั้งทุนหมุนเวียนและมีความเห็นในประเด็นต่อไปนี้

๑) การจัดตั้งทุนหมุนเวียนจะกระทำได้เฉพาะกรณีที่เป็นกิจกรรมที่ส่วนราชการ/หน่วยงานของรัฐต้องปฏิบัติตามหน้าที่เพื่อสาธารณะประโยชน์ เพื่อประโยชน์ทางเศรษฐกิจหรือเพื่อช่วยเหลือในการครองชีพหรืออำนวยความสะดวกแก่ประชาชน ซึ่งเป็นกรณีที่ไม่สามารถใช่วิธีดำเนินการตามระเบียบของทางราชการได้ โดยกิจกรรมดังกล่าวต้องกำหนดวัตถุประสงค์ที่ชัดเจนและก่อให้เกิดรายได้ที่เกิดจากการดำเนินการมิใช่รายได้ที่มาจากเงินงบประมาณเพียงอย่างเดียว ซึ่งอาจเป็นภาระของรัฐได้

๒) กิจกรรมสถานแสดงพันธุ์สัตว์น้ำมีเอกชนดำเนินการเป็นธุรกิจอยู่โดยแพร่หลาย ซึ่งมีการลงทุนจำนวนมากและมีค่าใช้จ่ายในการดำเนินงานและการโฆษณาประชาสัมพันธ์สูงมาก ในขณะที่รายได้มีความไม่แน่นอนขึ้นอยู่กับสถานการณ์การท่องเที่ยวเป็นสำคัญจึงไม่เหมาะสมที่หน่วยงานภาครัฐจะดำเนินการแข่งขันกับภาคเอกชน ซึ่งอาจเกิดปัญหาด้านเงินลงทุนและความไม่แน่นอนของรายได้ในอนาคต

๓) สถานแสดงพันธุ์สัตว์น้ำระยอง ควรเป็นหน่วยงานในสังกัดกรมประมง โดยอาศัยเงินงบประมาณจากกรมประมง และรายได้จากการดำเนินงานที่ได้รับยกเว้นให้นำไปใช้จ่ายได้ตามวัตถุประสงค์โดยไม่ต้องนำส่งคลังตามที่กระทรวงการคลังได้ให้การยกเว้นไว้เช่นเดิมจะเหมาะสมกว่า การปรับเปลี่ยนสถานะเป็นทุนหมุนเวียน

### ๒. การประชุมคณะกรรมการฯ เมื่อวันที่ ๒๔ สิงหาคม ๒๕๕๒

กระทรวงเกษตรและสหกรณ์ (กรมส่งเสริมการเกษตร) กรณีสำนักรเลขาธิการคณะรัฐมนตรีแจ้งมติคณะรัฐมนตรีเมื่อวันที่ ๑๖ มิถุนายน ๒๕๕๒ อนุมัติหลักการยุทธศาสตร์พัฒนาผลไม้ไทย ปี ๒๕๕๓-๒๕๕๗ ตามมติคณะกรรมการพัฒนาและบริหารจัดการผลไม้ไทย ซึ่งการจัดตั้งกองทุนเพื่อพัฒนาและบริหารจัดการผลไม้เป็นกลยุทธ์หนึ่งภายใต้ยุทธศาสตร์พัฒนาผลไม้ไทยดังกล่าว โดยมีวัตถุประสงค์เพื่อการพัฒนาและแก้ไขปัญหาผลไม้ทั้งระบบให้แก่เกษตรกร สถาบันเกษตรกรและภาคเอกชน การสนับสนุนการพัฒนาไม้ผลตามยุทธศาสตร์จังหวัด/กลุ่มจังหวัด การสนับสนุนการวิจัยเพื่อพัฒนาและแก้ไขปัญหาที่เกี่ยวข้องกับการผลิต การแปรรูป การค้า การส่งออก การดำเนินการอื่นเพื่อป้องกันปัญหาความเดือดร้อนให้แก่เกษตรกร สถาบันเกษตรกรและภาคเอกชน และการบริหารจัดการเพื่อสนับสนุนการพัฒนาและแก้ไขปัญหาผลไม้ทั้งระบบ

คณะกรรมการฯ ได้พิจารณาการขอจัดตั้งกองทุนเพื่อพัฒนาและบริหารจัดการผลไม้ สังกัดกรมส่งเสริมการเกษตร กระทรวงเกษตรและสหกรณ์ โดยคณะกรรมการฯ ไม่เห็นควรให้มีการจัดตั้งกองทุนฯ และมีความเห็นในประเด็นต่อไปนี้

๑) วัตถุประสงค์ของกองทุนฯ มีความซ้ำซ้อนกับกองทุนอื่น ๆ ที่ดำเนินการตามวัตถุประสงค์ดังกล่าวอยู่แล้ว เช่น กองทุนรวมเพื่อช่วยเหลือเกษตรกร กองทุนสงเคราะห์เกษตรกร กองทุนสนับสนุนการวิจัย เป็นต้น



๒) วัตถุประสงค์ของกองทุนฯ เข้าซ้อนกับภารกิจของหน่วยราชการอื่น เช่น กรมวิชาการเกษตร สำนักงานพัฒนาการวิจัยการเกษตร (องค์การมหาชน)

๓) วัตถุประสงค์ด้านการสนับสนุนแหล่งทุน เข้าซ้อนกับสถาบันการเงินที่สามารถให้การสนับสนุนแหล่งทุนให้แก่ภาคเอกชนด้วย ได้แก่ ธนาคารเพื่อการเกษตรและสหกรณ์การเกษตร ธนาคารออมสิน

๔) ขาดความชัดเจนของโครงสร้างการบริหารจัดการและอัตรากำลังของบุคลากร

๕) ไม่มีความเป็นไปได้ในแหล่งรายได้ที่คาดว่าจะได้รับเพื่อสมทบเข้ากองทุนฯ

### ๓. การประชุมคณะกรรมการฯ เมื่อวันที่ ๒๑ มิถุนายน ๒๕๕๓

คณะกรรมการฯ พิจารณาการขอจัดตั้งทุนหมุนเวียน จำนวน ๒ ทุน ได้แก่ กองทุนพัฒนาสื่อปลอดภัยและสร้างสรรค์ และกองทุนการศึกษาเพื่อบุคคลออทิสติกส์ และการขอขยายวัตถุประสงค์ของเงินทุนหมุนเวียนโรงงานฟอกหนัง โดยคณะกรรมการฯ พิจารณาแล้ว มีความเห็นในประเด็นดังต่อไปนี้

#### ๓.๑ กรณีการจัดตั้งกองทุนพัฒนาสื่อปลอดภัยและสร้างสรรค์ สังกัดกระทรวงวัฒนธรรม

กระทรวงวัฒนธรรม (สำนักงานปลัดกระทรวงวัฒนธรรม) ขอจัดตั้งกองทุนพัฒนาสื่อปลอดภัยและสร้างสรรค์ โดยมีวัตถุประสงค์เพื่อส่งเสริมให้เกิดการพัฒนาสื่อสร้างสรรค์เพื่อส่งเสริมการศึกษาและเรียนรู้ โดยเฉพาะกลุ่มเด็ก เยาวชน และครอบครัว ได้บริโภคสื่อที่สร้างสรรค์และมีคุณภาพ

คณะกรรมการฯ ได้พิจารณาการขอจัดตั้งกองทุนพัฒนาสื่อปลอดภัยและสร้างสรรค์ โดยคณะกรรมการฯ เห็นสมควรให้ความเห็นชอบในหลักการที่จะจัดตั้ง โดยมีเงื่อนไขให้จัดตั้งได้เมื่อพระราชบัญญัติองค์การจัดสรรคลื่นความถี่และกำกับการประกอบกิจการวิทยุกระจายเสียง วิทยุโทรทัศน์ และกิจการโทรคมนาคม พ.ศ. .... มีผลบังคับใช้ และเป็นแหล่งรายได้ของกองทุนฯ รวมทั้งรายได้จากแหล่งอื่นๆ จะต้องมีความชัดเจนและเป็นไปได้เพื่อมิให้เป็นปัญหาของรัฐในการจัดสรรเงินงบประมาณอุดหนุนการดำเนินงานของกองทุนฯ

#### ๓.๒ กรณีการจัดตั้งกองทุนการศึกษาเพื่อบุคคลออทิสติกส์ สังกัดสำนักงานคณะกรรมการการอุดมศึกษา

กระทรวงศึกษาธิการ (สำนักงานคณะกรรมการการอุดมศึกษา) กรณีการขอจัดตั้งกองทุนการศึกษาเพื่อบุคคลออทิสติกส์ บุคคลที่มีความบกพร่องทางการเรียนรู้และบุคคลสมาธิสั้น โดยมีวัตถุประสงค์เพื่อเป็นเงินอุดหนุนการดำเนินการวิจัย การพัฒนาการผลิตบุคลากร การพัฒนาระบบการบริหารงานและกิจกรรมอื่นใดที่เกี่ยวข้องกับการจัดการศึกษาสำหรับบุคคลออทิสติกส์ บุคคลที่มีความบกพร่องทางการเรียนรู้ และบุคคลสมาธิสั้น

โดยคณะกรรมการฯ ไม่เห็นสมควรให้มีการจัดตั้งกองทุน เนื่องจากพิจารณาเห็นว่ามีความซ้ำซ้อนกับภาระงานปกติของส่วนราชการ ประกอบกับมีเงินนอกงบประมาณที่มีภาระหน้าที่รับผิดชอบในส่วนที่เกี่ยวข้องอยู่ด้วย จึงควรเป็นภาระหน้าที่ปกติของส่วนราชการ หรือขอรับการสนับสนุนจากกองทุนเงินนอกงบประมาณที่เกี่ยวข้องกับคนพิการที่มีอยู่เดิม

#### ๓.๓ กรณีการขยายวัตถุประสงค์ของเงินทุนหมุนเวียนโรงงานฟอกหนัง

กองทัพบก ขอขยายวัตถุประสงค์เงินทุนหมุนเวียนโรงงานฟอกหนังโดยขอจัดตั้งเงินทุนหมุนเวียนใหม่ ซึ่งมีวัตถุประสงค์ในการดำเนินงานเพื่อนำมาใช้ในการผลิตรองเท้าคอมแบ็ท รองเท้าเดินป่า และรองเท้าหุ้มส้น แจกจ่ายตามสิทธิกำลังพลของข้าราชการสังกัดกระทรวงกลาโหม

คณะกรรมการฯ ไม่เห็นสมควรให้ขยายวัตถุประสงค์ เนื่องจากเป็นเงินทุนฯ ที่ตั้งเป็นกรณีพิเศษตามนโยบายรัฐบาลที่ต้องการลดปัญหาจากการยุบเลิกองค์การพอกหนัง เงินทุนฯ จึงต้องดำเนินการตามมติคณะรัฐมนตรีที่ผลิตรองเท้าให้กระทรวงกลาโหม โดยขอตั้งงบประมาณค่าใช้จ่ายซื้อรองเท้าจากเงินทุนฯ ในแต่ละปีเป็นค่าใช้จ่ายสนับสนุนการดำเนินงาน

#### ๔. การประชุมคณะกรรมการฯ เมื่อวันที่ ๒๕ พฤศจิกายน ๒๕๕๓

คณะกรรมการฯ ได้พิจารณาการขอทบทวนการจัดตั้งกองทุนการศึกษาเพื่อบุคคลออทิสติกส์ และการขอจัดตั้งกองทุนเศรษฐกิจสร้างสรรค์ โดยคณะกรรมการฯ พิจารณาแล้วมีความเห็น ดังนี้

๔.๑ กรณีการขอทบทวนการจัดตั้งกองทุนการศึกษาเพื่อบุคคลออทิสติกส์ คณะกรรมการฯ ไม่เห็นสมควรให้มีการจัดตั้งกองทุนและมีความเห็นเพิ่มเติมในประเด็นต่อไปนี้

๑) สำนักงานคณะกรรมการการอุดมศึกษาสามารถขอรับการจัดสรรงบประมาณแผ่นดิน เพื่อวิจัยการพัฒนาการผลิตบุคลากรที่เกี่ยวข้องกับการศึกษาสำหรับบุคคลออทิสติกส์ได้

๒) สำนักงานฯ สามารถขอรับเงินสนับสนุนจากกองทุนส่งเสริมและพัฒนาการศึกษาสำหรับคนพิการในสำนักงานคณะกรรมการการศึกษาขั้นพื้นฐานของกระทรวงศึกษาธิการ และกองทุนส่งเสริมและพัฒนาคุณภาพชีวิตคนพิการ หรือสำนักงานกองทุนสนับสนุนการวิจัยซึ่งเป็นหน่วยงานที่มีวัตถุประสงค์การใช้จ่ายเงินได้ครอบคลุมถึงบุคคลออทิสติกส์และสามารถให้การสนับสนุนการวิจัยได้เช่นกัน

๓) หากจัดตั้งเป็นทุนหมุนเวียนจะซ้ำซ้อนกับทุนหมุนเวียนและมูลนิธิที่เกี่ยวข้อง และเป็นภาระแก่เงินงบประมาณเพิ่มขึ้น

๔.๒ กรณีการขอจัดตั้งกองทุนเศรษฐกิจสร้างสรรค์ สังกัดสำนักงานคณะกรรมการพัฒนาการเศรษฐกิจและสังคมแห่งชาติ (สศช.)

สำนักงานคณะกรรมการพัฒนาการเศรษฐกิจและสังคมแห่งชาติ (สศช.) กรณีการขอจัดตั้งกองทุนเศรษฐกิจสร้างสรรค์ โดยมีวัตถุประสงค์เพื่อสนับสนุนทุนหมุนเวียนให้กับผู้ประกอบการโดยเฉพาะวิสาหกิจขนาดกลางและขนาดย่อมที่ดำเนินการเกี่ยวกับเศรษฐกิจสร้างสรรค์ตั้งแต่การเริ่มต้นไปจนถึงการต่อยอดธุรกิจ

คณะกรรมการฯ ไม่มีประเด็นพิจารณาความเหมาะสมของการจัดตั้ง เนื่องจากมีการจัดตั้งกองทุนเศรษฐกิจสร้างสรรค์และได้รับการบรรจุในพระราชบัญญัติงบประมาณรายจ่ายประจำปีงบประมาณ พ.ศ. ๒๕๕๔ ที่มีผลบังคับใช้เป็นกฎหมายแล้ว คณะกรรมการฯ จึงพิจารณาเฉพาะประเด็นตามมติคณะรัฐมนตรีเมื่อวันที่ ๒๑ กันยายน ๒๕๕๓ ที่ให้ สศช. จัดทำรายละเอียดการจัดตั้งกองทุนฯ เสนอคณะกรรมการฯ เพื่อให้การจัดตั้งกองทุนฯ มีการดำเนินการอย่างคุ้มค่า มีประสิทธิภาพและลดความเสี่ยงในการสร้างภาระเงินงบประมาณในอนาคต โดยคณะกรรมการฯ มีความเห็นและข้อสังเกต ดังนี้

๑) กองทุนเศรษฐกิจสร้างสรรค์มีวัตถุประสงค์เพื่อเป็นแหล่งเงินทุนให้ผู้ประกอบการขนาดกลางและขนาดย่อมที่ดำเนินธุรกิจสร้างสรรค์ที่เป็นผู้ประกอบการรายเดิมที่ดำเนินธุรกิจขั้นต้นและต้องการพัฒนาต่อยอด สร้างสรรค์ผลิตภัณฑ์ใหม่ ๆ รวมทั้งผู้ประกอบการรายใหม่ที่มีองค์ความรู้ ทุนทางวัฒนธรรม หรือภูมิปัญญาท้องถิ่นแต่ขาดเงินทุน ซึ่งผู้ประกอบการดังกล่าวมีปัญหาที่จะใช้แหล่งเงินกู้ที่จำเป็นต้องมีหลักประกันเงินกู้ในรูปหลักทรัพย์ต่างๆ กองทุนฯ จะสนับสนุนเงินทุนแก่ผู้ประกอบการเหล่านี้อย่างต่อเนื่อง อย่างน้อย ๕ ปี โดยคาดว่าธุรกิจของผู้ประกอบการจะได้รับการพัฒนาและมีผลตอบแทนที่ดี

เป็นที่ยอมรับของสถาบันการเงินโดยทั่วไป และสามารถเข้าถึงแหล่งเงินทุนตามปกติได้โดยไม่จำเป็นต้องพึ่งพากองทุนฯ ต่อไป

คณะกรรมการฯ เห็นว่าโอกาสที่กองทุนฯ จะมีรายได้จากการให้กู้ยืมมีน้อยและอาจไม่มีเงินหมุนเวียนกลับเข้าสู่กองทุนฯ และหากธุรกิจที่กองทุนฯ ให้การสนับสนุนไม่สามารถพัฒนาได้ด้วยตนเองก็จะเป็นหนี้เสียของกองทุนฯ ซึ่งจะเป็นภาระของงบประมาณแผ่นดินตลอดระยะเวลาที่กองทุนฯ ดำเนินงานซึ่งต้องใช้วงเงินงบประมาณอุดหนุนปีละ ๓๐๐ ล้านบาท อย่างน้อย ๕ ปี ดังนั้น เพื่อลดความเสี่ยงดังกล่าว เห็นควรให้ สศช. และคณะกรรมการบริหารกองทุนเศรษฐกิจสร้างสรรค์ดำเนินการ ๓ ประเด็นที่เกี่ยวข้อง ได้แก่ (๑) จัดทำแผนการเงินของกองทุนฯ ที่แสดงถึงวิธีการบริหารเงินกองทุนที่จะสนับสนุนธุรกิจประเภทต่างๆ ที่กำหนดอย่างชัดเจนว่ามีเงื่อนไขหลักเกณฑ์ในการพิจารณาโครงการให้กู้ยืมอย่างไรที่จะช่วยป้องกันความเสี่ยงจากหนี้สูญ (๒) จัดทำประมาณการรายรับ-รายจ่ายของกองทุนฯ โดยในส่วนรายได้้นอกจากเงินงบประมาณแผ่นดิน ควรระบุแหล่งรายได้อื่นว่าจะมาจากแหล่งใดบ้างและมีความไม่แน่นอนเพียงใด รวมทั้งไม่ควรกำหนดว่าจะมีรายได้จากดอกผลของเงินกองทุนเพียงแหล่งเดียว เนื่องจากข้อกำหนดตามหลักเกณฑ์การจัดตั้งทุนหมุนเวียน ทุนหมุนเวียนที่จัดตั้งต้องไม่มีลักษณะกำหนดให้ใช้จ่ายเฉพาะดอกผลโดยขอรับการจัดสรรเงินงบประมาณเป็นทุนประเดิมและเงินสมทบเพื่อนำไปฝากสถาบันการเงินเพื่อนำดอกผลมาเป็นค่าใช้จ่ายในการดำเนินงานของทุนหมุนเวียน สำหรับด้านรายจ่ายให้ประมาณการค่าใช้จ่ายการดำเนินงานของกองทุนฯ ในแต่ละปี เช่น เงินเดือน ค่าจ้าง ค่าครุภัณฑ์ ยานพาหนะ ฯลฯ เพื่อให้สามารถบริหารจัดการกองทุนฯ ได้อย่างมีประสิทธิภาพและคุ้มค่าไม่มีค่าใช้จ่ายสูงเกินความจำเป็น (๓) จัดทำโครงสร้างหน่วยงานที่ทำหน้าที่บริหารกองทุนฯ ให้ชัดเจน โดยให้ประสานกับหน่วยงานต่าง ๆ ที่สนับสนุนแหล่งเงินทุนให้วิสาหกิจขนาดกลางและขนาดย่อมเพื่อป้องกันการจัดโครงสร้างการให้บริการที่ซ้ำซ้อนกัน

๒) เห็นควรให้กองทุนฯ เข้าสู่ระบบประเมินผลการดำเนินงานทุนหมุนเวียนของกระทรวงการคลัง เพื่อประเมินประสิทธิภาพการบริหารจัดการกองทุน

๓) เพื่อหลีกเลี่ยงความซ้ำซ้อนของการดำเนินงาน กองทุนฯ ควรพิจารณาถึงขอบเขตการดำเนินงานของกองทุนส่งเสริมวิสาหกิจขนาดกลางและขนาดย่อมประกอบการดำเนินงานด้วย โดยควรกำหนดระยะเวลาดำเนินงานของกองทุนฯ ให้ชัดเจน และเมื่อกองทุนฯ ดำเนินงานบรรลุวัตถุประสงค์พอสมควรแล้ว ควรพิจารณายุบเลิกกองทุนฯ เพื่อมิให้เป็นภาระผูกพันเงินงบประมาณแผ่นดินในระยะยาวเกินไป



# กรอบคู่มือการขอจัดตั้งทุนหมุนเวียน ของทางราชการ

สำนักกำกับและพัฒนาระบบเงินนอกงบประมาณ

กรมบัญชีกลาง กระทรวงการคลัง

กันยายน ๒๕๕๔

## บทนำ

ตามมติคณะรัฐมนตรีเมื่อวันที่ ๒๖ สิงหาคม ๒๕๕๑ ให้ความเห็นชอบแนวทางการจัดตั้งทุนหมุนเวียน สำหรับให้ส่วนราชการและหน่วยงานที่เกี่ยวข้องใช้เป็นแนวทางการปฏิบัติต่อไป ซึ่งแนวทางดังกล่าวได้กล่าวถึงหลักการในการจัดตั้งทุนหมุนเวียน องค์ประกอบและอำนาจหน้าที่ของคณะกรรมการกลั่นกรองการจัดตั้งทุนหมุนเวียน แนวปฏิบัติการจัดตั้งทุนหมุนเวียน รวมทั้งกระบวนการขอจัดตั้งทุนหมุนเวียนและข้อกำหนดที่เกี่ยวข้อง ซึ่งหน่วยงานของรัฐที่มีความประสงค์จะจัดตั้งทุนหมุนเวียน ได้ถือปฏิบัติมานั้น โดยข้อเท็จจริงการเตรียมข้อมูลการขอจัดตั้งและการดำเนินการจัดตั้งทุนหมุนเวียน ตามขั้นตอนที่กำหนดเพื่อนำเสนอต่อคณะกรรมการกลั่นกรองการจัดตั้งทุนหมุนเวียนที่ผ่านมาปรากฏว่า แต่ละหน่วยงานได้นำเสนอในรูปแบบ วิธีการที่แตกต่างกัน ทำให้ข้อมูลมีความหลากหลายและซับซ้อน รวมทั้งยังขาดความถูกต้องสมบูรณ์ของข้อมูลในสาระสำคัญ อันส่งผลต่อกระบวนการพิจารณาเพื่อนำเสนอความเห็นต่อคณะรัฐมนตรีของคณะกรรมการฯ

กรมบัญชีกลางในฐานะฝ่ายเลขานุการคณะกรรมการฯ จึงได้พัฒนาแนวทางการจัดตั้งทุนหมุนเวียนดังกล่าวข้างต้น โดยจัดทำเป็นกรอบคู่มือการขอจัดตั้งทุนหมุนเวียนของทางราชการเพื่อให้หน่วยงานของรัฐที่มีความประสงค์หรืออยู่ระหว่างการศึกษาการจัดตั้งทุนหมุนเวียนได้มีความเข้าใจเกี่ยวกับหลักการ กระบวนการ วิธีปฏิบัติ การเตรียมข้อมูล และข้อกำหนดที่เกี่ยวข้องกับการจัดตั้งทุนหมุนเวียน รวมถึงกฎหมายระเบียบที่เกี่ยวข้องกับทุนหมุนเวียนได้อย่างถูกต้องสมบูรณ์มากขึ้น และสามารถใช้ประกอบการพิจารณาดำเนินการขอจัดตั้งทุนได้อย่างเหมาะสมและเกิดผลสัมฤทธิ์สูงสุด

กรอบคู่มือการขอจัดตั้งทุนหมุนเวียนของทางราชการนี้ กรมบัญชีกลางได้รับความร่วมมือในการพิจารณาอย่างดียิ่งจากคณะกรรมการกลั่นกรองการจัดตั้งทุนหมุนเวียน กรมบัญชีกลางใคร่ขอขอบพระคุณมา ณ โอกาสนี้ด้วย

สำนักกำกับและพัฒนาระบบเงินนอกงบประมาณ  
กรมบัญชีกลาง กระทรวงการคลัง  
กันยายน ๒๕๕๔

## สารบัญ

	หน้า
บทนำ	
๑. หลักการและเหตุผล	๑
๒. คำจำกัดความ	๑
๓. ขอบเขตของการใช้งาน	๒
๔. หลักการจัดตั้งทุนหมุนเวียน	๒
๕. คุณลักษณะเบื้องต้นของทุนหมุนเวียนที่ขอจัดตั้ง	๒
๖. ข้อกำหนดที่เกี่ยวข้อง	๓
๗. กระบวนการจัดตั้งทุนหมุนเวียน	๓
๘. การจัดเตรียมข้อมูลประกอบการพิจารณา	๖
๙. การจัดแบ่งประเภททุนหมุนเวียน	๑๐
๑๐. กฎหมาย มติคณะรัฐมนตรี ระเบียบ ข้อกำหนดที่เกี่ยวข้องกับทุนหมุนเวียน	๑๑

## สารบัญตาราง

ตาราง แสดงการจัดเตรียมข้อมูลประกอบการพิจารณาขอจัดตั้งทุนหมุนเวียน	๗
-------------------------------------------------------------------	---

## สารบัญภาพ

ภาพ กระบวนการจัดตั้งทุนหมุนเวียน	๔
----------------------------------	---

## ภาคผนวก

- รายชื่อทุนหมุนเวียนในการกำกับดูแลของกรมบัญชีกลาง กระทรวงการคลัง ณ วันที่ ๓๐ กันยายน ๒๕๕๔
- สำเนาหนังสือสำนักเลขาธิการคณะรัฐมนตรี ที่ นร ๐๕๐๖/๑๓๑๔๔ ลงวันที่ ๔ กันยายน ๒๕๕๑  
เรื่อง แนวทางการจัดตั้งทุนหมุนเวียน (มติคณะรัฐมนตรีวันที่ ๒๖ สิงหาคม ๒๕๕๑)
- คำสั่งกระทรวงการคลัง ที่ ๕๕/๒๕๕๒ เรื่อง แต่งตั้งคณะกรรมการกลั่นกรองการจัดตั้งทุนหมุนเวียน
- สำเนาหนังสือสำนักเลขาธิการคณะรัฐมนตรี ด่วนมาก ที่ นร ๐๕๐๖/๑๗๘๐๘ ลงวันที่ ๒๕ พฤศจิกายน ๒๕๕๖ เรื่อง รายงานภาพรวมทุนหมุนเวียน (มติคณะรัฐมนตรีวันที่ ๑๘ พฤศจิกายน ๒๕๕๖)
- พระราชบัญญัติให้อำนาจกระทรวงการคลังกู้เงินเพื่อช่วยเหลือทุนหมุนเวียน พ.ศ. ๒๕๔๓

## กรอบคู่มือการขอจัดตั้งทุนหมุนเวียนของทางราชการ

### ๑. หลักการและเหตุผล

สำนักกำกับและพัฒนาระบบเงินนอกงบประมาณ โดยความเห็นชอบของคณะกรรมการกลั่นกรองการ จัดตั้งทุนหมุนเวียนที่มีหน้าที่พิจารณาการขอจัดตั้งทุนหมุนเวียนของหน่วยงานของรัฐ ได้จัดทำกรอบคู่มือการขอจัดตั้งทุนหมุนเวียนของทางราชการ เพื่อให้หน่วยงานของรัฐที่มีความประสงค์หรืออยู่ระหว่างการศึกษารจัดตั้งทุนหมุนเวียนได้มีความเข้าใจเกี่ยวกับหลักการ กระบวนการ วิธีปฏิบัติ การจัดเตรียมข้อมูล และข้อกำหนดที่เกี่ยวข้องกับการจัดตั้งทุนหมุนเวียน รวมถึงกฎหมายระเบียบที่เกี่ยวข้องกับทุนหมุนเวียนได้อย่างสมบูรณ์มากขึ้น และสามารถใช้ประกอบการพิจารณาดำเนินการขอจัดตั้งทุนหมุนเวียนได้อย่างเหมาะสม และเกิดผลสัมฤทธิ์สูงสุด นอกจากนี้ เหตุผลสำคัญประการหนึ่งของการจัดทำกรอบคู่มือการขอจัดตั้งทุนหมุนเวียนนี้ เพื่อให้หน่วยงานของรัฐที่ประสงค์จะจัดตั้งทุนหมุนเวียนสามารถจัดทำข้อมูลประกอบการพิจารณาของคณะกรรมการกลั่นกรองการ จัดตั้งทุนหมุนเวียนได้อย่างถูกต้อง ครบถ้วนสมบูรณ์ เป็นมาตรฐานเพียงพอสำหรับการพิจารณาของคณะกรรมการฯ และเป็นประโยชน์ในการนำเสนอความเห็นต่อคณะรัฐมนตรีประกอบการพิจารณาจัดตั้งทุนหมุนเวียนได้อย่างเหมาะสมต่อไป

### ๒. คำจำกัดความ

“คณะกรรมการ” หมายถึง คณะกรรมการกลั่นกรองการ จัดตั้งทุนหมุนเวียน

“ทุนหมุนเวียน” หมายถึง กองทุนหรือทุนหมุนเวียน เงินทุนหรือเงินทุนหมุนเวียน ซึ่งเป็นเงินนอกงบประมาณประเภทหนึ่งที่ตั้งตามความจำเป็นของหน่วยงานของรัฐหรือตามนโยบายของรัฐบาล โดยอาศัยอำนาจตามพระราชบัญญัติเงินคงคลัง พ.ศ. ๒๔๙๑ และที่แก้ไขเพิ่มเติม ที่บัญญัติไว้ ดังนี้

มาตรา ๓ ทุนหมุนเวียน หมายความว่า ทุนที่ตั้งขึ้นเพื่อกิจการซึ่งอนุญาตให้นำรายรับสมทบทุนไว้ใช้จ่ายได้

มาตรา ๑๒ การจ่ายเงินเป็นทุนหรือเป็นทุนหมุนเวียนเพื่อการใด ๆ ให้กระทำได้แต่โดยกฎหมาย

“หน่วยงานของรัฐ” หมายถึง กระทรวง ทบวง กรมหรือส่วนราชการที่มีชื่อเรียกอย่างอื่นและมีฐานะเป็นกรม ส่วนราชการสังกัดรัฐสภา ศาล รัฐวิสาหกิจและหน่วยงานอื่นของรัฐที่มีชื่อส่วนราชการและรัฐวิสาหกิจแต่ไม่รวมองค์กรปกครองส่วนท้องถิ่น

### ๓. ขอบเขตของการใช้งาน

หน่วยงานของรัฐตามความหมายในคู่มือฯ ได้แก่ กระทรวง ทบวง กรมหรือส่วนราชการที่มีชื่อเรียกอย่างอื่นและมีฐานะเป็นกรม ส่วนราชการสังกัดรัฐสภา ศาล รัฐวิสาหกิจและหน่วยงานอื่นของรัฐที่มีใช้ส่วนราชการและรัฐวิสาหกิจแต่ไม่รวมองค์กรปกครองส่วนท้องถิ่น ที่มีความประสงค์หรืออยู่ระหว่างการศึกษากการจัดตั้งทุนหมุนเวียน สามารถใช้ประกอบการพิจารณาดำเนินการขอจัดตั้งทุนหมุนเวียนได้อย่างเหมาะสมและเกิดผลสัมฤทธิ์สูงสุดต่อไป

### ๔. หลักการจัดตั้งทุนหมุนเวียน

การจัดตั้งทุนหมุนเวียน จะกระทำได้เฉพาะกรณีที่เป็นกิจกรรมที่ส่วนราชการหน่วยงานของรัฐต้องปฏิบัติตามหน้าที่เพื่อสาธารณะประโยชน์ หรือเพื่อประโยชน์ทางเศรษฐกิจ หรือเพื่อช่วยเหลือในการครองชีพหรืออำนวยความสะดวกแก่ประชาชน และไม่สามารถใช้วิธีการดำเนินการตามระเบียบของทางราชการได้ ทั้งนี้กิจกรรมดังกล่าวต้องกำหนดวัตถุประสงค์ที่ชัดเจน ต้องก่อให้เกิดรายได้ที่เกิดจากการดำเนินงานกลับเข้าสมทบเป็นแหล่งรายรับของทุนหมุนเวียน ซึ่งมีใช้มาจากเงินงบประมาณแผ่นดินแต่เพียงอย่างเดียว โดยอนุญาตให้นำเงินรายรับนั้นมาสมทบไว้ใช้จ่ายได้โดยไม่ต้องนำส่งคลัง

### ๕. คุณลักษณะเบื้องต้นของทุนหมุนเวียนที่ขอจัดตั้ง

๕.๑ ลักษณะการดำเนินงานต้องไม่ซ้ำซ้อนกับทุนหมุนเวียนที่ได้ดำเนินการอยู่แล้ว หรือไม่ซ้ำซ้อนกับหน้าที่หลักของหน่วยงานของรัฐอื่น หรือมีการดำเนินงานในลักษณะเดียวกับการปฏิบัติงานตามภารกิจปกติของส่วนราชการ

๕.๒ ต้องเป็นการดำเนินงานที่ไม่เป็นการแข่งขันกับภาคเอกชน/รัฐวิสาหกิจ หรือกิจกรรมที่เอกชน/รัฐวิสาหกิจสามารถดำเนินการได้

๕.๓ ทุนหมุนเวียนที่จัดตั้งต้องไม่มีลักษณะที่กำหนดให้ใช้จ่ายเฉพาะดอกผลโดยขอรับการจัดสรรเงินงบประมาณเป็นทุนประเดิมและเงินสมทบ เพื่อนำไปฝากสถาบันการเงินเพื่อให้ได้ดอกผลมาเป็นค่าใช้จ่ายในการดำเนินงานของทุนหมุนเวียน

๕.๔ ทุนหมุนเวียนที่จัดตั้งตามนโยบายของรัฐบาล เพื่อประโยชน์ในการดำเนินกิจการใดกิจการหนึ่งที่เป็นจำเป็น และมีความสำคัญในช่วงระยะเวลาใดเวลาหนึ่ง ต้องกำหนดระยะเวลาการดำเนินงานและวงเงินในการดำเนินการไว้ให้ชัดเจน



## ๖. ข้อกำหนดที่เกี่ยวข้อง

๖.๑ ทุนหมุนเวียนที่จัดตั้งขึ้นแล้ว ต้องเข้าสู่ระบบการประเมินผลการดำเนินงานของกรมบัญชีกลาง กระทรวงการคลังกำหนด

๖.๒ กระทรวงการคลังจะดำเนินการยุบเลิกทุนหมุนเวียน หากปรากฏว่าทุนหมุนเวียนนั้นหมดความจำเป็นตามวัตถุประสงค์หรือหยุดดำเนินการอันไม่มีเหตุอันสมควร และไม่ปฏิบัติตามระเบียบที่กำหนด หรือรวมทุนหมุนเวียนในกรณีที่มีวัตถุประสงค์เดียวกันหรือสามารถดำเนินการร่วมกันได้ ทั้งนี้ โดยอาศัยอำนาจตามพระราชบัญญัติให้อำนาจกระทรวงการคลังก่อตั้งหรือยุบเลิกทุนหมุนเวียน พ.ศ. ๒๕๔๓

๖.๓ กระทรวงการคลังมีอำนาจเรียกให้ส่วนราชการ/หน่วยงานของรัฐนำเงินทุนหมุนเวียนที่ฝากไว้กับสถาบันการเงินเข้ามาฝากไว้กับกระทรวงการคลัง หรือให้นำเงินส่งคลังเป็นรายได้แผ่นดินหากทุนหมุนเวียนนั้นมีเงินคงเหลือเกินความจำเป็น

๖.๔ การแต่งตั้งคณะกรรมการบริหารทุนหมุนเวียน ให้กำหนดองค์ประกอบของคณะกรรมการบริหารทุนหมุนเวียนโดยมีผู้แทนกระทรวงการคลัง (กรมบัญชีกลาง) และสำนักงบประมาณไว้ด้วย

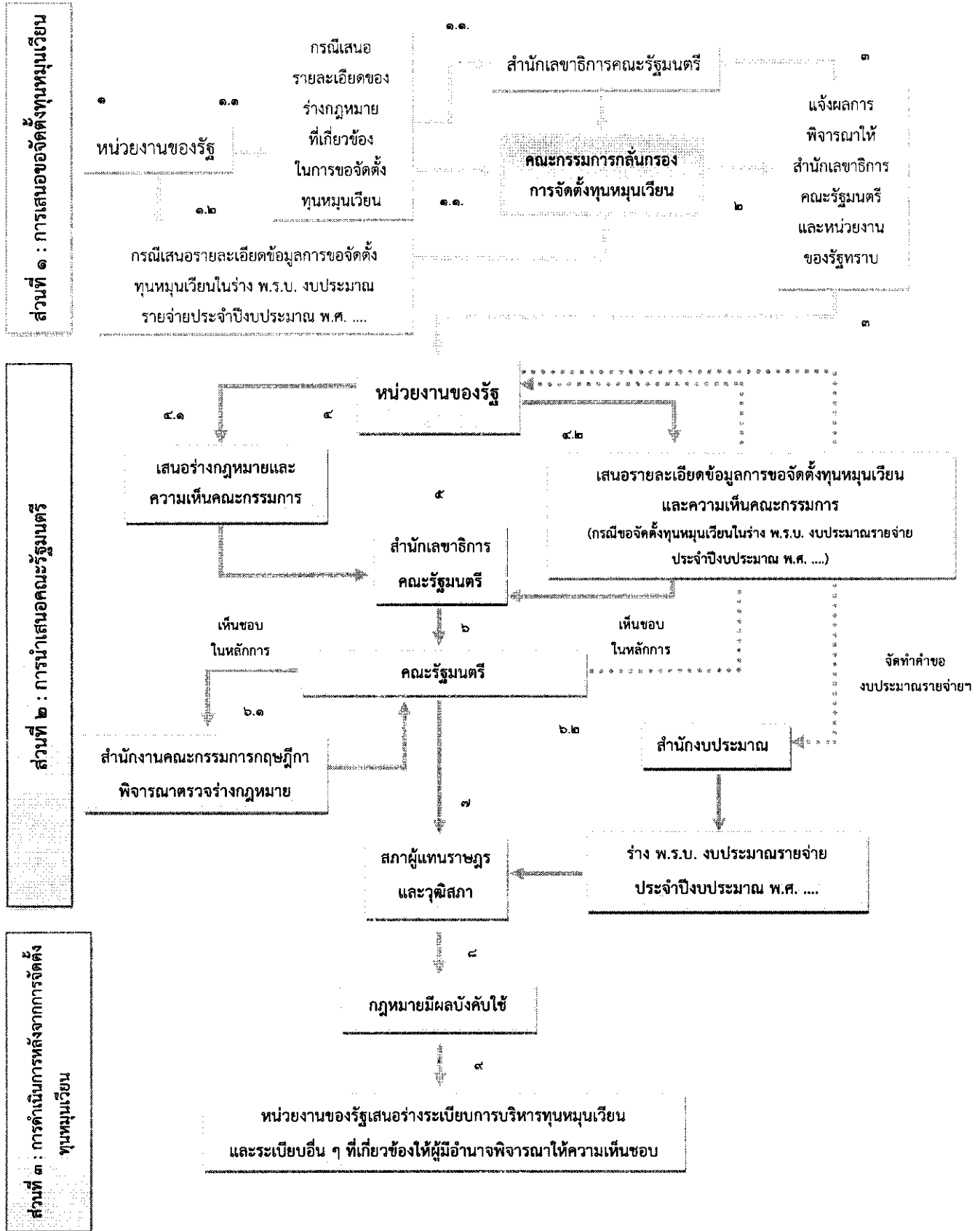
๖.๕ ทุนหมุนเวียนที่จัดตั้งขึ้นแล้ว ต้องจัดทำรายงานการรับและการใช้จ่ายเงินที่ไม่ต้องนำส่งเป็นรายได้แผ่นดินตามบทบัญญัติของรัฐธรรมนูญแห่งราชอาณาจักรไทย พุทธศักราช ๒๕๕๐ มาตรา ๑๗๐ และส่งให้กรมบัญชีกลาง กระทรวงการคลัง ตามระยะเวลาที่กำหนด เพื่อนำเสนอภาพรวมต่อคณะรัฐมนตรีและรายงานให้สภาผู้แทนราษฎรและวุฒิสภารับต่อไป

๖.๖ ทุนหมุนเวียนที่จัดตั้งขึ้นแล้ว ต้องบันทึกข้อมูลและจัดทำรายงานสารสนเทศที่เกี่ยวข้องตามรูปแบบและแนวทางที่กรมบัญชีกลางกำหนด เช่น การดำเนินงานในระบบการบริหารการเงินการคลังภาครัฐแบบอิเล็กทรอนิกส์ (GFMS) ระบบฐานข้อมูลสารสนเทศเพื่อการจัดการเงินนอกงบประมาณ (CFO) เป็นต้น

## ๗. กระบวนการจัดตั้งทุนหมุนเวียน

หน่วยงานของรัฐที่มีความประสงค์จะจัดตั้งทุนหมุนเวียน จำเป็นต้องพิจารณาถึงความจำเป็นตามหลักการในการจัดตั้งทุนหมุนเวียน และต้องคำนึงถึงความพร้อมที่จะดำเนินการภายใต้วัตถุประสงค์ของทุนที่ได้จัดตั้งขึ้น ในด้านโครงสร้างการกำกับดูแลทุนหมุนเวียนและบริหารงานภายในองค์กร การกำหนดวิธีการ ระเบียบหลักเกณฑ์และข้อปฏิบัติที่เกี่ยวข้องการดำเนินงานของทุนหมุนเวียน รวมทั้งมีการกำหนดการควบคุม ติดตาม และประเมินผลการดำเนินงานทุนหมุนเวียนอย่างชัดเจน โดยกระบวนการจัดตั้งทุนหมุนเวียน แบ่งออกเป็น ๓ ส่วนสำคัญ ได้แก่ ส่วนที่ ๑ การเสนอขอจัดตั้งทุนหมุนเวียน ส่วนที่ ๒ การนำเสนอคณะรัฐมนตรี และ ส่วนที่ ๓ การดำเนินการหลังจากจัดตั้งทุนหมุนเวียน มีรายละเอียด ดังนี้

กระบวนการจัดตั้งทุนหมุนเวียน



### ส่วนที่ ๑ : การเสนอขอจัดตั้งทุนหมุนเวียน

(๑) หน่วยงานของรัฐสามารถเสนอขอจัดตั้งทุนหมุนเวียนได้ใน ๒ แนวทาง แนวทางที่หนึ่งเป็นการเสนอขอจัดตั้งทุนหมุนเวียนภายใต้ร่างกฎหมายเฉพาะ (ร่างพระราชบัญญัติ) และแนวทางที่สองเป็นการเสนอขอจัดตั้งทุนหมุนเวียนภายใต้ร่างพระราชบัญญัติงบประมาณรายจ่ายประจำปีงบประมาณ พ.ศ. ....

(๒) การเสนอขอจัดตั้งทุนหมุนเวียนทั้งสองแนวทางดังกล่าวข้างต้น หน่วยงานของรัฐจำเป็นต้องจัดทำข้อมูลรายละเอียดตามแนวปฏิบัติการจัดตั้งทุนหมุนเวียน ส่งให้กรมบัญชีกลางในฐานะฝ่ายเลขานุการคณะกรรมการ เพื่อตรวจสอบรายละเอียดความครบถ้วนของข้อมูลพื้นฐานตามกรอบคู่มือการขอจัดตั้งทุนหมุนเวียนของทางราชการ เพื่อนำเสนอคณะกรรมการพิจารณาให้ความเห็นก่อนดำเนินการต่อไป

(๓) กรมบัญชีกลางนำเสนอผลการพิจารณาของคณะกรรมการต่อคณะรัฐมนตรี เพื่อประกอบการพิจารณาจัดตั้งทุนหมุนเวียนนั้น ๆ พร้อมทั้งแจ้งผลการพิจารณาของคณะกรรมการให้หน่วยงานของรัฐทราบด้วย

### ส่วนที่ ๒ : การนำเสนอคณะรัฐมนตรี

(๑) การนำเสนอความเห็นของคณะกรรมการประกอบการจัดตั้งทุนหมุนเวียน

(๑.๑) หน่วยงานของรัฐที่เสนอรายละเอียดการจัดตั้งทุนหมุนเวียนภายใต้ร่างกฎหมายเฉพาะ ให้เสนอร่างกฎหมายและข้อมูลเพิ่มเติม พร้อมความเห็นของคณะกรรมการเสนอต่อสำนักเลขาธิการคณะรัฐมนตรีเพื่อให้คณะรัฐมนตรีพิจารณาเห็นชอบหลักการการจัดตั้งทุนหมุนเวียน

(๑.๒) หน่วยงานของรัฐที่เสนอขอจัดตั้งทุนหมุนเวียนภายใต้ร่างพระราชบัญญัติงบประมาณรายจ่ายประจำปีงบประมาณ พ.ศ. .... ให้จัดทำข้อมูลเพิ่มเติม พร้อมความเห็นของคณะกรรมการเสนอต่อสำนักเลขาธิการคณะรัฐมนตรีเพื่อให้คณะรัฐมนตรีพิจารณาเห็นชอบก่อนส่งให้สำนักงบประมาณและกระทรวงการคลัง (กรมบัญชีกลาง)

(๒) สำนักเลขาธิการคณะรัฐมนตรีนำเสนอคณะรัฐมนตรีและแจ้งผลการพิจารณาให้หน่วยงานของรัฐที่ขอจัดตั้งทุนหมุนเวียนดำเนินการต่อไป

(๓) กรณีคณะรัฐมนตรีเห็นชอบในหลักการ

(๓.๑) คณะรัฐมนตรีอนุมัติหลักการร่างกฎหมายเฉพาะที่เกี่ยวข้องในการจัดตั้งทุนหมุนเวียน โดยสำนักเลขาธิการคณะรัฐมนตรีจะจัดส่งให้สำนักงานคณะกรรมการกฤษฎีกาตรวจสอบพิจารณา ก่อนเสนอสภาผู้แทนราษฎรและวุฒิสภาพิจารณาให้ความเห็นชอบต่อไป

(๓.๒) กรณีหน่วยงานของรัฐที่เสนอขอจัดตั้งทุนหมุนเวียนภายใต้ร่างพระราชบัญญัติงบประมาณรายจ่ายประจำปีงบประมาณ พ.ศ. .... ต้องดำเนินการขอรับการจัดสรรเงินงบประมาณเป็นทุนเพิ่มเติมในการจัดตั้งทุนหมุนเวียน ทั้งนี้ สำนักงบประมาณจะพิจารณากำหนดเป็นมาตราหนึ่งในร่างพระราชบัญญัติงบประมาณรายจ่ายประจำปีงบประมาณ พ.ศ. .... เพื่อเสนอให้สภาผู้แทนราษฎรและวุฒิสภาพิจารณาให้ความเห็นชอบต่อไป

### ส่วนที่ ๓ : การดำเนินการหลังจากการจัดตั้งทุนหมุนเวียน

(๑) ภายหลังจากกฎหมายที่เกี่ยวข้องในการจัดตั้งทุนหมุนเวียนมีผลบังคับใช้ ให้หน่วยงานของรัฐดำเนินการจัดทำร่างระเบียบการบริหารทุนหมุนเวียน และระเบียบอื่น ๆ ที่เกี่ยวข้อง เสนอให้ผู้มีอำนาจพิจารณาให้ความเห็นชอบก่อนเริ่มดำเนินการ โดยสามารถจำแนกเป็น ๒ กรณี ดังต่อไปนี้

(๑.๑) กรณีหน่วยงานของรัฐที่เสนอจัดตั้งทุนหมุนเวียนภายใต้ร่างกฎหมายเฉพาะ ให้จัดทำร่างระเบียบการบริหารทุนหมุนเวียน และร่างระเบียบอื่น ๆ ที่เกี่ยวข้อง เสนอให้ผู้มีอำนาจที่กำหนดไว้ในร่างกฎหมายดังกล่าว ได้แก่ กระทรวงการคลัง หรือคณะกรรมการบริหารทุนหมุนเวียนแล้วแต่กรณี เป็นผู้พิจารณาให้ความเห็นชอบก่อนประกาศใช้ระเบียบดังกล่าวหลังจากที่กฎหมายเฉพาะมีผลบังคับใช้เป็นการทั่วไป

สำหรับกรณีที่ร่างกฎหมายเฉพาะมิได้กำหนดผู้มีอำนาจในการพิจารณาเห็นชอบร่างระเบียบการบริหารทุนหมุนเวียน และร่างระเบียบอื่น ๆ ที่เกี่ยวข้อง ให้หน่วยงานของรัฐเสนอร่างระเบียบฯ ต่อกระทรวงการคลังเพื่อพิจารณาให้ความเห็นชอบก่อนถือปฏิบัติในส่วนที่เกี่ยวข้องต่อไป

(๑.๒) กรณีหน่วยงานของรัฐที่เสนอขอจัดตั้งทุนหมุนเวียนภายใต้ร่างพระราชบัญญัติงบประมาณรายจ่ายประจำปีงบประมาณ พ.ศ. .... ให้เสนอร่างระเบียบการบริหารทุนหมุนเวียน และร่างระเบียบอื่น ๆ ที่เกี่ยวข้องให้กระทรวงการคลังพิจารณาให้ความเห็นชอบก่อนถือปฏิบัติในส่วนที่เกี่ยวข้องต่อไป

(๒) เมื่อกฎหมายที่เกี่ยวข้องตามข้อ (๑.๑) และ (๑.๒) มีผลบังคับใช้ ให้หน่วยของรัฐเจ้าสังกัดทุนหมุนเวียนแจ้งกระทรวงการคลัง (กรมบัญชีกลาง) พร้อมทั้งขออนุมัติเปิดบัญชีเงินฝากของทุนหมุนเวียนกับกระทรวงการคลัง เมื่อสำนักงบประมาณอนุมัติเงินประจำงวดแล้วหรือเงินจากแหล่งอื่น ๆ ที่กำหนดให้เป็นรายรับของทุนหมุนเวียน ให้หน่วยงานของรัฐเบิกเงินดังกล่าวฝากส่งเข้าบัญชีทุนหมุนเวียนเพื่อเก็บรักษาไว้ที่กระทรวงการคลังต่อไป

#### ๘. การจัดเตรียมข้อมูลประกอบการพิจารณา

ในการเสนอขอจัดตั้งทุนหมุนเวียนต่อคณะกรรมการ หน่วยงานของรัฐต้องจัดเตรียมข้อมูลประกอบการพิจารณา ดังนี้

ตาราง แสดงการเตรียมข้อมูลประกอบการพิจารณาขอจัดตั้งทุนหมุนเวียน

หัวข้อ	รายละเอียด
๑. หลักการและเหตุผล	<p>ให้ระบุรายละเอียดโดยแจกแจงเป็นหัวข้อหรือภาพรวมที่มีสาระสำคัญเกี่ยวเนื่องอันนำไปสู่การพิจารณาจัดตั้งทุนหมุนเวียน เช่น</p> <ul style="list-style-type: none"> <li>• ที่มาและความจำเป็นในการจัดตั้งทุนหมุนเวียน</li> <li>• ข้อเท็จจริง และสภาพแวดล้อมที่นำไปสู่ความจำเป็นที่จะต้องมีทุนหมุนเวียน</li> </ul>
๒. วัตถุประสงค์	<p>เจตนารมณ์หรือความต้องการของทุนหมุนเวียนว่ามีความประสงค์ที่จะจัดตั้งทุนหมุนเวียนมาเพื่อดำเนินภารกิจมีขอบเขตอย่างไร โดยควรมีลักษณะดังต่อไปนี้</p> <ul style="list-style-type: none"> <li>• มีขอบเขตของกรอบ วัตถุประสงค์ชัดเจน</li> <li>• สามารถปฏิบัติและประเมินผลได้</li> <li>• มีลักษณะเฉพาะเจาะจงในส่วนที่เกี่ยวข้องกับการดำเนินงานของทุนหมุนเวียน</li> </ul>
๓. เป้าหมาย	<p>ความคาดหวังล่วงหน้าในสิ่งที่เกิดขึ้นหลังจากได้ดำเนินการตามวัตถุประสงค์แล้ว ซึ่งสามารถแสดงได้ทั้งเชิงปริมาณและเชิงคุณภาพ</p> <ul style="list-style-type: none"> <li>• กรณีเชิงปริมาณควรระบุหน่วยนับที่ต้องการ เช่น ความถี่ ร้อยละ อัตราส่วน หรือจำนวนตัวเลขทั่วไป</li> <li>• กรณีเชิงคุณภาพควรแสดงถึงความรู้ความสามารถ ความกินดีอยู่ดีของประชาชน ความคงทนถาวร และความสมบูรณ์</li> </ul> <p>ทั้งนี้ เป้าหมายควรต้องระบุถึงผลสำเร็จในการดำเนินงานที่เกิดขึ้นจากกิจกรรมต่าง ๆ ของทุนหมุนเวียน ซึ่งสามารถประเมินผลได้ภายในกำหนดช่วงระยะเวลาหนึ่ง (ไม่ควรเกิน ๕ ปี) หรือกรณีทุนหมุนเวียนดำเนินงานต่อเนื่องให้ใช้ระยะเวลาตามแผนยุทธศาสตร์หรือการบริหารพัฒนาทุนหมุนเวียน</p>
๔. ความซ้ำซ้อน	<p>ระบุข้อเท็จจริงที่แสดงถึงความไม่ซ้ำซ้อนของทุนหมุนเวียนที่จะขอจัดตั้งเทียบเคียงกับทุนหมุนเวียนที่ได้ดำเนินการอยู่แล้ว หรือหน้าที่หลักของหน่วยงานของรัฐอื่น รวมทั้งไม่เป็นการแข่งขันกับภาคเอกชน</p>
๕. หน่วยงานของรัฐหรือทุนหมุนเวียนที่เกี่ยวข้อง	<p>ระบุรายละเอียดของหน่วยงานของรัฐหรือทุนหมุนเวียนที่มีลักษณะหรือขอบเขตของงานที่มีความเกี่ยวเนื่องกับทุนหมุนเวียนที่จะขอจัดตั้ง</p>
๖. ระยะเวลาดำเนินงาน	<ul style="list-style-type: none"> <li>• ทุนหมุนเวียนที่จัดตั้งตามนโยบายของรัฐ หรือตามมติคณะรัฐมนตรี เพื่อประโยชน์ในการดำเนินกิจการใดกิจการหนึ่งที่จำเป็น และมีความสำคัญ ในช่วงระยะเวลาใดเวลาหนึ่งต้องกำหนดระยะเวลาการดำเนินงานที่ชัดเจน (ไม่ควรเกิน ๕ ปี)</li> <li>• กรณีทุนหมุนเวียนที่ไม่สามารถระบุขอบเขตระยะเวลาดำเนินงาน จะต้องมีการกำหนดเงื่อนไขในการยุบเลิกทุนหมุนเวียนว่าจะเกิดขึ้นในกรณีใดบ้าง</li> </ul>

ข้อ	รายละเอียด
๗. โครงสร้างการบริหารงาน ทุนหมุนเวียน	กำหนดหน่วยงานทำหน้าที่รับผิดชอบกำกับและบริหารงานทุนหมุนเวียน รวมทั้งการกำหนดโครงสร้างการบริหารจัดการภายในของทุนหมุนเวียนที่ชัดเจน
๘. แผนการดำเนินงาน (Action Plan)	ระบุกิจกรรมหลักที่สำคัญ ที่มีความสอดคล้องกับระยะเวลาดำเนินการของทุนหมุนเวียน รวมทั้งระบุส่วนงานกำกับดูแลในแต่ละกิจกรรม
๙. แนวทาง/วิธีการดำเนินงาน	ระบุข้อมูลต่าง ๆ ดังนี้ <ul style="list-style-type: none"> <li>● รูปแบบการบริหารทุนหมุนเวียนว่าจะบริหารในรูปของคณะกรรมการบริหารโดยส่วนงานภายในหน่วยงานของรัฐนั้น ๆ หรือโดยวิธีอื่นใด รวมทั้งระบุองค์ประกอบของคณะกรรมการบริหารทุนหมุนเวียน</li> <li>● โครงสร้างองค์กรของทุนหมุนเวียน รวมทั้งบุคลากรที่จะปฏิบัติงานให้ทุนหมุนเวียน</li> <li>● ขั้นตอนการดำเนินงานพร้อมทั้งหลักเกณฑ์การพิจารณาดำเนินการตั้งแต่รับเรื่อง/อนุมัติ/รับ – จ่ายเงิน/ติดตาม/รายงาน เป็นต้น</li> </ul>
๑๐. แหล่งเงินทุน	ระบุถึงแหล่งที่มาของเงินทุน เช่น จำนวนเงินทุนประเดิม เงินที่ได้รับจากเงินงบประมาณรายจ่ายประจำปี และเงินสมทบจากแหล่งอื่น ๆ พร้อมทั้งแสดงเอกสารหรือหลักฐานอื่นใดที่บ่งบอกได้ว่าทุนหมุนเวียนมีโอกาสได้รับเงินจากแหล่งเงินทุนที่ระบุได้จริง
๑๑. ประมาณการรายรับและ ประมาณการรายจ่าย	<ul style="list-style-type: none"> <li>● ประมาณการรายรับ แสดงรายละเอียดจำนวนรายรับและแหล่งที่มาของรายรับของทุนหมุนเวียน พร้อมทั้งให้จัดทำประมาณการรายรับจากแหล่งต่าง ๆ ที่สามารถกลับเข้ามาสมทบเป็นเงินทุนโดยให้จัดทำเป็นรายปี ทั้งนี้ ประมาณการรายรับดังกล่าวให้แสดงรายละเอียดทั้งประมาณการวงเงินงบประมาณประจำปี ที่คาดว่าจะได้รับจัดสรรจากสำนักงบประมาณ และแหล่งอื่น ๆ ดังนี้ <ul style="list-style-type: none"> <li>- กรณีเป็นทุนหมุนเวียนที่มีกำหนดระยะเวลาสิ้นสุดในการดำเนินงานชัดเจน ให้จัดทำประมาณการรายรับตั้งแต่เริ่มจัดตั้งจนถึงปีที่ยุติ/สิ้นสุดการดำเนินงาน</li> <li>- กรณีเป็นทุนหมุนเวียนที่ดำเนินงานอย่างต่อเนื่องให้จัดทำประมาณการรายรับ ๔ ปี ตั้งแต่เริ่มจัดตั้ง</li> </ul> </li> <li>● ประมาณการรายจ่าย แสดงรายละเอียดหลักเกณฑ์การใช้จ่ายทุนหมุนเวียนในแต่ละกิจกรรม และประมาณการรายจ่ายแต่ละปีซึ่งต้องสอดคล้องกับการจัดทำประมาณการรายรับในแต่ละกรณี</li> </ul>
๑๒. กระบวนการติดตามความสำเร็จ ของงาน	กำหนดส่วนงานหรือผู้รับผิดชอบติดตามความสำเร็จของกิจกรรมตามแผนการดำเนินงาน รวมทั้งระบุรายละเอียดวิธีการติดตาม/รายงานผลการดำเนินงาน/ฐานะการเงิน/ปัญหาและอุปสรรค เป็นต้น

ชื่อ	รายละเอียด
๑๓. การวิเคราะห์สภาวะแวดล้อม (SWOT Analysis)	<ul style="list-style-type: none"> <li>● จุดแข็ง (Strengths) หมายถึง ข้อดีที่เกิดจากสภาพแวดล้อมภายในของหน่วยงานของรัฐ/ทุนหมุนเวียน เช่น จุดแข็งด้านส่วนประกอบด้านการเงิน ด้านการผลิต ด้านทรัพยากรบุคคล ซึ่งหน่วยงานของรัฐ/ทุนหมุนเวียนจะต้องใช้ประโยชน์จากจุดแข็งในการกำหนดแผนกลยุทธ์</li> <li>● จุดอ่อน (Weaknesses) หมายถึง จุดด้อยหรือจุดอ่อนที่เป็นผลจากปัจจัยภายในของหน่วยงานของรัฐ/ทุนหมุนเวียน เป็นปัญหาหรือข้อบกพร่องที่เกิดจากสภาพแวดล้อมภายใน ซึ่งหน่วยงานของรัฐ/ทุนหมุนเวียนจะต้องหาวิธีในการแก้ปัญหาเหล่านั้น ๆ</li> <li>● โอกาส (Opportunities) หมายถึง โอกาสซึ่งเกิดจากปัจจัยภายนอกซึ่งเป็นผลจากการที่สภาพแวดล้อมภายนอกเอื้อประโยชน์หรือส่งเสริมการดำเนินงานของหน่วยงานของรัฐ/ทุนหมุนเวียน โอกาสแตกต่างจากจุดแข็งตรงที่โอกาสนั้นเป็นผลมาจากสภาพแวดล้อมภายนอก แต่จุดแข็งนั้นเป็นผลมาจากสภาพแวดล้อมภายใน</li> <li>● อุปสรรค (Threats) หมายถึง อุปสรรคที่เกิดจากปัจจัยภายนอกเป็นข้อจำกัดที่เกิดจากสภาพแวดล้อมภายนอก ซึ่งหน่วยงานของรัฐ/ทุนหมุนเวียนจำเป็นต้องปรับกลยุทธ์ให้สอดคล้องและขจัดอุปสรรคต่าง ๆ ที่เกิดขึ้น</li> </ul>
๑๔. การวิเคราะห์ความเป็นไปได้ทางด้านเศรษฐกิจสังคมและการเงิน	<p>แสดงรายละเอียดข้อมูลที่เกี่ยวข้องกับการลงทุนและผลตอบแทนการลงทุน ความคุ้มค่าของการลงทุน ทั้งนี้ ต้องระบุหลักการวิเคราะห์ วิธีคำนวณ และข้อสมมุติฐานต่าง ๆ ที่นำมาใช้ในการประมาณการค่าใช้จ่าย และผลประโยชน์ที่จะเกิดจากการดำเนินงานของทุนหมุนเวียนว่ามีความสมเหตุสมผลเพียงใด โดยพิจารณาจาก</p> <ul style="list-style-type: none"> <li>● ความเหมาะสมในการประมาณการค่าใช้จ่ายของทุนหมุนเวียนมีสมมุติฐานเป็นที่ยอมรับและตรวจสอบได้ และครอบคลุมรายการต่าง ๆ ครบถ้วนหรือไม่</li> <li>● ความเหมาะสมของรายรับและแหล่งที่มาของรายรับให้พิจารณาว่ามีความพร้อมหรือความเป็นไปได้ในการจัดหาหรือไม่ ประมาณการของรายรับที่ตั้งไว้มีความครบถ้วนและสมแก่เหตุผลหรือไม่ รวมทั้งให้พิจารณาถึงผลประโยชน์อื่น ๆ ที่ไม่สามารถประมาณการออกมาเป็นรูปตัวเงินได้</li> <li>● การวิเคราะห์ความเหมาะสมในการลงทุน มีหลักเกณฑ์การพิจารณาว่าทุนหมุนเวียนนั้น จะมีความคุ้มค่าในการลงทุนหรือไม่ โดยใช้ตัวชี้วัดต่าง ๆ ดังนี้ <ul style="list-style-type: none"> <li>- มูลค่าปัจจุบันสุทธิ (Net Present Value หรือ NPV) โดยทุนหมุนเวียนที่มีมูลค่าปัจจุบันสุทธินั้นมากกว่าศูนย์จะเป็นทุนหมุนเวียนที่คุ้มค่าในการลงทุน</li> <li>- อัตราส่วนผลตอบแทนต่อต้นทุน (Benefit Cost Ratio หรือ B/C) โดย B/C มากกว่าหนึ่งจะเป็นทุนหมุนเวียนที่ให้ผลประโยชน์ตอบแทนคุ้มค่า</li> <li>- อัตราผลตอบแทนของทุนหมุนเวียน (Internal Rate of Return หรือ IRR)</li> </ul> </li> </ul> <p>โดยวิเคราะห์เปรียบเทียบระหว่างผลประโยชน์กับเงินลงทุนและค่าใช้จ่ายของทุนหมุนเวียน</p> <ul style="list-style-type: none"> <li>- การวิเคราะห์ด้านสังคม โดยทั่วไปจะใช้เกณฑ์การวิเคราะห์ ประสิทธิภาพ ต้นทุน และค่าใช้จ่าย (Cost effectiveness)</li> </ul>

ชื่อ	รายละเอียด
๑๕. ประโยชน์ที่คาดว่าจะได้รับ	- การวิเคราะห์ความอ่อนไหว (Sensitivity Analysis) เป็นการพิจารณาการเปลี่ยนแปลงของปัจจัยต่างๆ ที่ใช้ในการวิเคราะห์ความเหมาะสมในการลงทุนภายใต้สมมติฐานเพื่อให้ทราบขีดความเสี่ยงในการลงทุน หากข้อสมมติฐานเปลี่ยนแปลงไปจากกรณีเดิม (Base Case) เช่น การเพิ่มขึ้นของค่าใช้จ่ายและการลดลงของรายได้ เป็นต้น แสดงผลประโยชน์ต่าง ๆ ที่จะได้รับทั้งทางตรงและทางอ้อม หลังจากที่ทุนหมุนเวียนได้ดำเนินงานตามระยะเวลาที่กำหนด โดยผลประโยชน์ที่คาดว่าจะได้รับอาจกำหนดในรูปแบบเชิงปริมาณหรือเชิงคุณภาพ

### ๙. การจัดแบ่งประเภททุนหมุนเวียน

ทุนหมุนเวียนที่จัดตั้งขึ้นในหน่วยงานของรัฐ จัดตั้งขึ้นเพื่อดำเนินการภายใต้กรอบวัตถุประสงค์และกิจกรรมที่แตกต่างกันตามความจำเป็นและภารกิจของหน่วยงานนั้นๆ โดยที่กรมบัญชีกลางได้จำแนกประเภทของทุนหมุนเวียน เพื่อประโยชน์ในการกำกับ ดูแล และพัฒนาการบริหารจัดการทุนหมุนเวียนให้สอดคล้องกับวัตถุประสงค์และรูปแบบกิจกรรมในการดำเนินงาน ดังนี้

ประเภท	กรอบวัตถุประสงค์
ทุนหมุนเวียนเพื่อการกู้ยืม	เพื่อนำเงินทุนมาปล่อยให้กู้ยืม โดยอาจคิดดอกเบี้ยหรือไม่คิดดอกเบี้ยจากบุคคลที่มาขอกู้ยืม ได้แก่ บุคคลในส่วนราชการ กระทรวง ภาคเอกชน เกษตรกร และประชาชนทั่วไป โดยจะทยอยใช้คืนเงินกู้ยืมในภายหลัง ตัวอย่าง: กองทุนเงินให้กู้ยืมเพื่อการศึกษา กองทุนสงเคราะห์เกษตรกร กองทุนพัฒนาฝีมือแรงงาน เป็นต้น
ทุนหมุนเวียนเพื่อการจำหน่ายและการผลิต	เพื่อซื้อและ/หรือผลิตสินค้าต่าง ๆ เพื่อจำหน่ายให้แก่หน่วยงานราชการ องค์กรเฉพาะกิจต่าง ๆ รวมทั้งภาคเอกชนและประชาชนทั่วไป ตัวอย่าง: เงินทุนหมุนเวียนการผลิตเหรียญกษาปณ์และการทำของ เงินทุนหมุนเวียนยางพารา เงินทุนหมุนเวียนยาเสพติด เป็นต้น
ทุนหมุนเวียนเพื่อการบริการ	เพื่อให้บริการในรูปแบบต่าง ๆ แก่หน่วยงานของรัฐ ภาคเอกชนและประชาชนทั่วไป โดยอาจมีการจัดเก็บค่าธรรมเนียมการให้บริการ ตัวอย่าง: เงินทุนหมุนเวียนเพื่อการบริหารท่าเรือพาณิชย์สัตหีบ-กองทัพเรือ เงินทุนค่าธรรมเนียมผ่านทาง เงินทุนหมุนเวียนสถานแสดงพันธุ์สัตว์น้ำจังหวัดภูเก็ต เป็นต้น
ทุนหมุนเวียนเพื่อการสงเคราะห์และสวัสดิการสังคม	เพื่อให้เงินทดแทน ช่วยเหลือ สงเคราะห์แก่ประชาชนโดยรวม โดยเฉพาะกลุ่มบุคคลที่ด้อยโอกาสหรือประสบปัญหาความยากลำบาก ให้ได้รับประโยชน์จากภาครัฐอย่างเท่าเทียมกัน ทั้งนี้ การช่วยเหลือบางกลุ่มเป้าหมายอาจมีส่วนร่วมในการจ่ายเงินสมทบเข้าทุนหมุนเวียน ตัวอย่าง: กองทุนประกันสังคม กองทุนหลักประกันสุขภาพแห่งชาติ กองทุนคุ้มครองเด็ก เป็นต้น